



Kurumsal Yönetim ve Kredi Derecelendirme Hizmetleri A.Ş.

Kurumsal Yönetim Derecelendirme Raporu



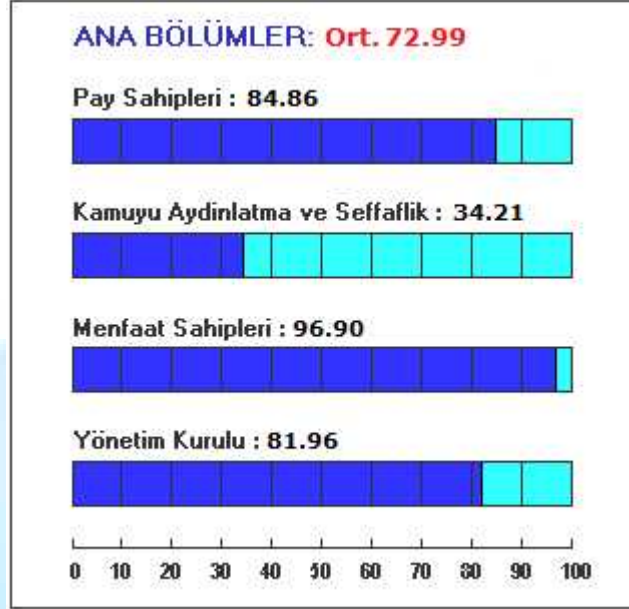
27 Ocak 2016

Derecelendirme Sonucu ve Özeti

ÜNSPED GÜMRÜK MÜ AV RLI VE LOJ ST K H ZMETLER A. .

SAHA
Kurumsal Yönetim Notu:

7.30
Priv.



YÖNET C ÖZET

ÜNSPED Gümrük Mü avirli i ve Lojistik Hizmetler A. . (ÜNSPED) irketimizce yapılan Kurumsal Yönetim Derecelendirme çalı masının sonucunda “Halka Kapalı irketler” (Priv.) Metodolojisine dayanarak 7.30 notu ile derecelendirilmi tir. Bu çalı manın ayrıntıları, raporun devam eden bölümlerinde ana ve alt ba lıklar halinde yer almaktadır. Derecelendirme metodolojimizin (Bkz. sayfa 5) temelini Sermaye Piyasası Kurulu “Kurumsal Yönetim İlkeleri” olu turmaktadır. Bu ilkelerin ana ba lıklarına ait notlar da ayrı ayrı açıklanmı tir.

ÜNSPED’in, kurumsal yönetim risklerini belirleme ve bu riskleri yönetme yolunda önemli adımlar atmı oldu u ve gerekli süreç ve önlemlerin alınmasında hayli mesafe kaydetti i gözlemlenmi tir. Buna kar ılıklı, Sermaye Piyasası Kurulu “Kurumsal Yönetim İlkeleri”ne tam uyum yolunda belirli konularda bazı iyile tirmelere gerek oldu u tespit edilmi tir.

Ayrıca ÜNSPED, SAHA’nın 7 A ustos 2015 tarihinde yayınlamış oldu u Dünya Kurumsal Yönetim Endeksi’ne (DKYE) göre 1. grup içinde yer almaktadır. SAHA’nın yayınladı ı Dünya Kurumsal Yönetim Endeksi’nin detaylarına <http://www.saharating.com> adresinden ula ılabilir.

Pay Sahipleri ba lı ı altında 8.49 alan ÜNSPED'in pay sahipli i haklarının kullanımı alanında mevzuata, esas sözleşme ve di er iç düzenlemelere uyulması konusunda gayret içinde oldu u görülmektedir. İrkette, pay sahipleri ile ili kilerini yürütmek üzere bir yetkili görevlendirilmi tir. Pay sahiplerinin bilgi alma ve inceleme hakları yeterli düzeyde sa lanmaktadır. Oy hakkında herhangi bir imtiyaz yoktur. Genel kurulların hazırlanması, gerçekleştirilmesi, sonuçlarının duyurulması gibi süreçlerin TTK hükümleri çerçevesinde yeterli oldu u kanaati olu mu tur. Ancak SPK ilkeleri kapsamında bu uygulamaların geli tirilebilece i dü ünülmektedir. Bununla birlikte; İrket ana sözleşmesinde azınlık hakları konusunda bir düzenleme bulunmaması ve kâr dağıtım politikasının genel kurula sunulmaması gibi iyile tirmeye açık alanlar mevcuttur.

ÜNSPED, Kamuyu Aydınlatma ve Şeffaflık ba lı ı altında 3.42 almı tır. İrketin Türkçe ve İngilizce internet sitesi mevcuttur. Faaliyet raporu mevzuata uygun olmakla beraber yeterince kapsamlı ve bilgilendirici de ildir. İnternet sitesi ve faaliyet raporunun daha kapsamlı ve bilgilendirici olması, gerçek ki i nihai hâkim pay sahiplerinin kamuya açıklanması gibi iyile tirmeye açık alanlar mevcuttur.

İrketin 9.69 aldığı Menfaat Sahipleri ba lı ı, ÜNSPED'in kurumsal yönetim uygulamaları ba lamında en iyi durumda bulundu u konuları kapsamaktadır. Menfaat sahipleriyle ili kiler olumludur. İrketin hazırlamı oldu u politika kitabı, insan kaynakları yönetiminin bütün boyutlarını içerecek denli kapsamlıdır ve uygulamalar da buna ko uttur. Sosyal sorumluluk, çevre bilinci ve sürdürülebilirlik çalı maları ise geli tirilebilir boyuttur.

Yönetim Kurulu ba lı ından 8.20 alan ÜNSPED'in, vizyon ve stratejik hedefleri belirlenmi tir. Yönetim kurulu İrketin gereksindi i bütün görevleri yerine getirmektedir. Yöneticiler görevlerini adil, şeffaf, hesap verebilir ve sorumlu bir şekilde yürütmektedirler. Aynı şekilde, gerekli yetki ve nitelikleri haizdirler. Denetim Komitesi, Risk Komitesi ve Kurumsal Yönetim Komitesi ihdas edilmi tir. 7 ki ilik yönetim kurulunda 2 kadın üye yer almaktadır. Yönetim kurulunda ba ımsız üye yoktur.

Derecelendirme Metodolojisi

Saha Kurumsal Yönetim ve Kredi Derecelendirme Hizmetleri A.Ş.'nin "Halka Kapalı Standart İirketler" için kurumsal yönetim derecelendirme metodolojisi (Priv.), Sermaye Piyasası Kurulu'nun Ocak 2014 tarihinde yayınladığı "Kurumsal Yönetim İkeleri"ni baz alır.

Bu ilkeler, Dünya Bankası, Ekonomik İşbirliği ve Kalkınma Örgütü (OECD) ve bu iki örgütün özel sektör temsilcilerinin katılımı ile birlikte oluşturuldu. Global Kurumsal Yönetim Forumu (GCGF) öncülüğünde çalışmalarını temel alınarak, Sermaye Piyasası Kurulu tarafından kurulan komiteye Sermaye Piyasası Kurulu'nun, Borsa İstanbul A.Ş.'nin ve Türkiye Kurumsal Yönetim Forumu'nun uzmanları ve temsilcileri dahil edilerek, bir çok akademisyen, özel sektör temsilcisi, kamu kuruluşları ile ilgili meslek örgütlerinin görüşleri ve önerileri dikkate alındıktan sonra ülkelerin koşullarına göre uyarlanmıştır.

SPK Kurumsal Yönetim İkeleri'nde yer alan ana prensiplerin bir kısmı "uygulayan açıklar" diler kısmı uygulanması zorunlu prensiplerdir. Ancak, bu İkelerde yer alan prensiplerin uygulanıp uygulanmadığına; uygulanmıyorsa buna ilişkin gerekçeli açıklamaya, bu prensiplere tam olarak uymama dolayısıyla meydana gelen çıkar çatışmalarına ve gelecekte İirketin yönetim uygulamalarında İkelerde yer alan prensipler çerçevesinde bir değişiklik yapma plânının olup olmadığına ilişkin açıklamaya, yıllık faaliyet raporunda yer verilmesi ve ayrıca kamuya açıklanması gerekmektedir.

İkeler; pay sahipleri, kamuyu aydınlatma ve şeffaflık, menfaat sahipleri, yönetim kurulu olmak üzere dört ana bölümden oluşmaktadır.

Bu İkeler baz alınarak SAHA Kurumsal Yönetim Derecelendirme metodolojisi 330 mertebesinde alt kriter belirlenmiştir. Her bir kriter, derecelendirme sürecinde, İirket yöneticileri tarafından sağlanan ve kamunun kullanımına açık İirket bilgileri kullanılarak değerlendirilir. Bu kriterlerin bazıları basit bir Evet/Hayır yanıtıyla skorlanabilir gibi, bazıları daha ayrıntılı açıklamaları gerektirir.

Derecelendirme notları 1 (en zayıf) ilâ 10 (en güçlü) arasında verilir. En yüksek (10) dereceyi elde edebilmek için İirketlerin SPK Kurumsal Yönetim İkeleri'ne tam uyum göstermesi gerekir (notların daha ayrıntılı bir açıklaması için bu raporun son bölümüne bakınız).

Toplam derecelendirme notunu belirlemede her bir ana bölüm için SPK Kurumsal Yönetim İkeleri'ne paralel olarak aşağıdaki ağırlıklar kullanılır:

Pay Sahipleri: % 25
Kamuyu Aydınlatma ve Şeffaflık: % 25
Menfaat Sahipleri: % 15
Yönetim Kurulu: % 35

Metodolojimizde her bir ana bölümün alt başlıklarına ağırlık tahsis edilip değerlendirme yapıldıktan sonra nihai "toplam" derecelendirme notuna ulaılır. Bunun için, her bir bölüme verilen not belirlenmek suretiyle ilân edilerek "İkelere uyum düzeyi" ayrıntılı olarak tespit edilmiştir.

Notların Anlamı

Not	Anlamı
9 - 10	irket SPK Kurumsal Yönetim İlkeleri'ne büyük ölçüde uyum sağlamı ve tüm politika ve önlemleri uygulamaya sokmu tur. Yönetim ve iç kontrol mekanizmaları etkin bir şekilde olmaktadır. Tüm kurumsal yönetim riskleri tespit edilmiş ve aktif bir şekilde yönetilmektedir. Pay ve menfaat sahiplerinin hakları en adil şekilde gözetilmektedir; kamuyu aydınlatma ve şeffaflık faaliyetleri en üst düzeydedir ve yönetim kurulunun yapı ve işleyiş en iyi uygulama kategorisindedir. Bu alanlarda hemen hemen hiçbir zayıflık bulunmamaktadır.
7 - 8	irket SPK Kurumsal Yönetim İlkeleri'ne önemli ölçüde uyum sağlamı ve çoğu gerekli politika ve önlemleri uygulamaya sokmu tur. Yönetim ve iç kontrol mekanizmaları, az sayıda iyileştirmelere gerek duyulsa da etkin bir şekilde olmaktadır. Kurumsal yönetim risklerinin çoğunu tespit edilmiş ve aktif bir şekilde yönetilmektedir. Pay ve menfaat sahiplerinin hakları adil şekilde gözetilmektedir; kamuyu aydınlatma ve şeffaflık faaliyetleri üst düzeydedir ve yönetim kurulunun yapı ve işleyiş sağlam temellere dayandırılmıştır. Çok büyük riskler tespit etmese de, bu alanların biri veya birkaçında bazı iyileştirmeler gereklidir.
6	irket SPK Kurumsal Yönetim İlkeleri'ne orta derecede uyum sağlamı ve gerekli politika ve önlemlerin bir kısmını uygulamaya sokmu tur. Yönetim ve iç kontrol mekanizmaları, orta derecede olmaktadır, ancak iyileştirmelere gerek vardır. Kurumsal yönetim risklerinin bir kısmı tespit edilmiş ve aktif bir şekilde yönetilmektedir. Ulusal standartlara kısmen uyum sağlamıştır ancak uluslararası platformlarda bu standartların gerisinde kalınabilir. Pay sahipleri; menfaat sahipleri; kamuyu aydınlatma ve şeffaflık; ve yönetim kurulu alanlarının bazılarında iyileştirmeler gerekmektedir.
4 - 5	irket SPK Kurumsal Yönetim İlkeleri'ne gereken azami derecede uyum sağlamı ve gerekli politika ve önlemlerin standartların altında bir kısmını uygulamaya sokmu tur. Yönetim ve iç kontrol mekanizmaları, gereken asgari derecede olmaktadır, ancak tam etkin bir şekilde işlememektedir. Kurumsal yönetim riskleri tamamen tespit edilmemiş ve aktif bir şekilde yönetilememektedir. Pay sahipleri; menfaat sahipleri; kamuyu aydınlatma ve şeffaflık ve yönetim kurulu alanlarının bazılarında veya hepsinde önemli iyileştirmeler gerekmektedir.
<4	irket SPK Kurumsal Yönetim İlkeleri'ne uyum sağlamamıştır ve gerekli politika ve önlemleri zayıftır. Yönetim ve iç kontrol mekanizmaları, gerekli etkinlikte olmaktadır. Önemli kurumsal yönetim riskleri mevcut olup bu riskler aktif bir şekilde yönetilmemekte ve şirket kurumsal yönetim ilkelerine duyarlı değildir. Pay sahipleri; menfaat sahipleri; kamuyu aydınlatma ve şeffaflık ve yönetim kurulu alanlarının hepsinde önemli zayıflıklar vardır. Yatırımcı güveni zedelenabilir ve maddi zararlar oluşabilir.

ÇEK NCELER

Bu Kurumsal Yönetim Derecelendirme Raporu, Sermaye Piyasası Kurulu Kurumsal Yönetim İlkeleri baz alınarak, hem ÜNSPED Gümrük Müavirliği ve Lojistik Hizmetleri A.Ş. i birliyle yapılan ve hem de ÜNSPED Gümrük Müavirliği ve Lojistik Hizmetleri A.Ş.'nin kamunun kullanımına açık olarak yayınladığı bilgilere dayanılarak Saha Kurumsal Yönetim ve Kredi Derecelendirme A.Ş. tarafından hazırlanmıştır.

Bu rapor Saha analistleri tarafından elde edilen bilgi ve verilerin iyi niyet, bilgi birikimi ve deneyim ile çözümlenmesinden sonra ortaya çıkmış olup, kurumların hissedar haklarına verdikleri önemin, kamuyu aydınlatma faaliyetlerinin, menfaat sahipleri ile ilişkilerinin ve yönetim kurullarının genel kredibilitesi hakkında bir görüşdür. Derecelendirme notu ise, derecelendirilen şirketin menkul kıymetleri için asla bir al/sat önerisi olamayacağı gibi, belli bir yatırımcı için o yatırım aracının uygun olup olmadığı hakkında bir yorum da değildir. Bu sonuçlar esas alınarak doğrudan veya dolaylı olarak uyarılabilecek her türlü maddi/manevi zararlardan ve masraflardan Saha sorumlu tutulamaz. Bu yorumların üçüncü şahıslara yanlış veya eksik aktarılmasından veya her ne şekilde olursa olsun doğacak ihtilaflar da Saha analistlerinin sorumluluğu altında değildir.

Saha Kurumsal Yönetim ve Kredi Derecelendirme A.Ş. bağımsızlık, tarafsızlık, şeffaflık ve analitik doğruluk ilkeleriyle hareket eder ve davranış kuralları olarak IOSCO (Uluslararası Sermaye Piyasaları Komisyonu)'nun kurallarını aynen benimsemiştir ve internet sitesinde yayınlamıştır (www.saharating.com).

© 2015, Saha Kurumsal Yönetim ve Kredi Derecelendirme A.Ş. Bütün hakları saklıdır. Bu Kurumsal Yönetim Derecelendirme raporunda sunulan bilgilerin, Saha'nın ÜNSPED Gümrük Müavirliği ve Lojistik Hizmetleri A.Ş.'nin izni olmaksızın yazılı veya elektronik ortamda basılması, çoğaltılması ve dağıtılması yasaktır.

irtibat:

S. Suhan Seçkin

suhan@saharating.com

Ali Perembe

apersembe@saharating.com